



**I. SLOVENSKÁ REPUBLIKA**

**1. Meteorologické a hydrologické výstrahy**

**Meteorologické výstrahy:**

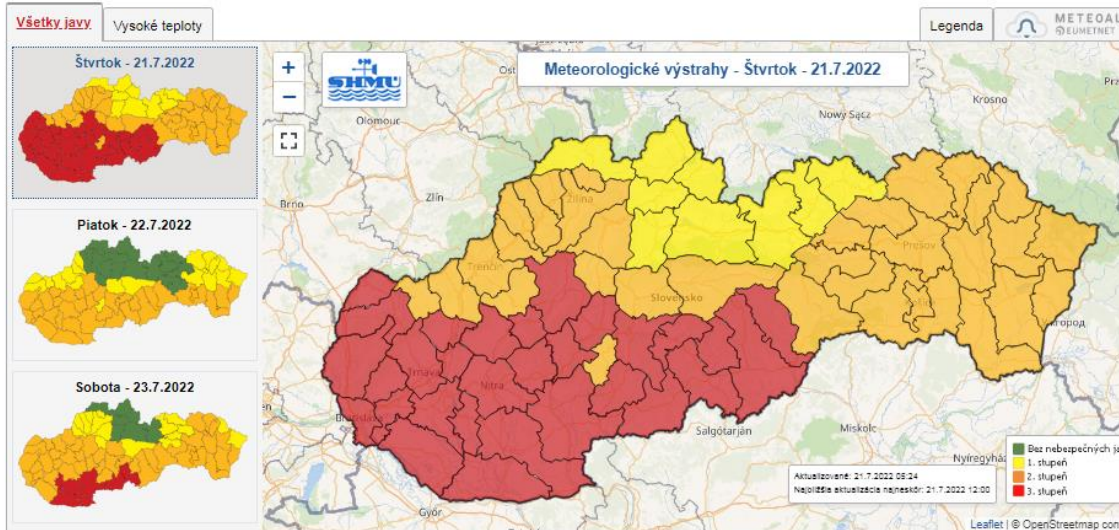
SHMÚ vydal výstrahu **3. stupňa pred vysokými teplotami** na obdobie **21.7.2022 od 13:00 do 18:00**

Výstraha platí pre Bratislavský, Banskobystrický, Trenčiansky, Nitriansky a Trnavský kraj. Teplota sa tam bude pohybovať v rozmedzí 38 až 39 stupňov Celzia.

SHMÚ vydal výstrahu **2. stupňa pred vysokými teplotami** na obdobie **21.7.2022 od 13:00 do 18:00**

Výstraha platí pre vybrané okresy Košického, Prešovského a Žilinského kraja

Na uvedenom území sa MIESTAMI očakáva dosahovanie maximálnej teploty vzduchu 35 - 36 °C.



**Tabuľkové zobrazenie výstrah**

Región	Jav	Stupne v hodinových krokoch																							
		0	1	2	3	4	5	6	7	8	9	10	11	12	13	14	15	16	17	18	19	20	21	22	
+	Bratislavský kraj	3													3	3	3	3	3						
+	Banskobystrický kraj	3													3	3	3	3	3						
+	Trenčiansky kraj	3													3	3	3	3	3						
+	Košický kraj	2													2	2	2	2	2						
+	Nitriansky kraj	3													3	3	3	3	3						
+	Trnavský kraj	3													3	3	3	3	3						
+	Prešovský kraj	2													2	2	2	2	2						
+	Žilinský kraj	2													2	2	2	2	2						

**Hydrologické výstrahy:**

Na dnešný deň nie je vydaná **žiadna hydrologická výstraha**.

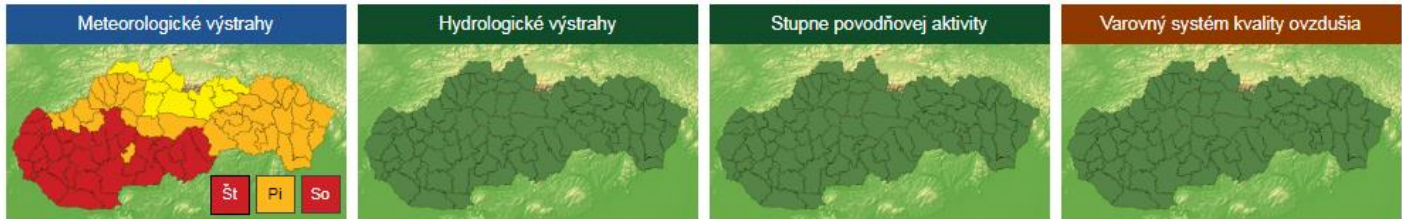
**Stupne povodňovej aktivity:**

Na dnešný deň nie sú zverejnené **žiadne dosiahnutia hladiny stupňa povodňovej aktivity**.



**Varovný systém kvality ovzdušia**

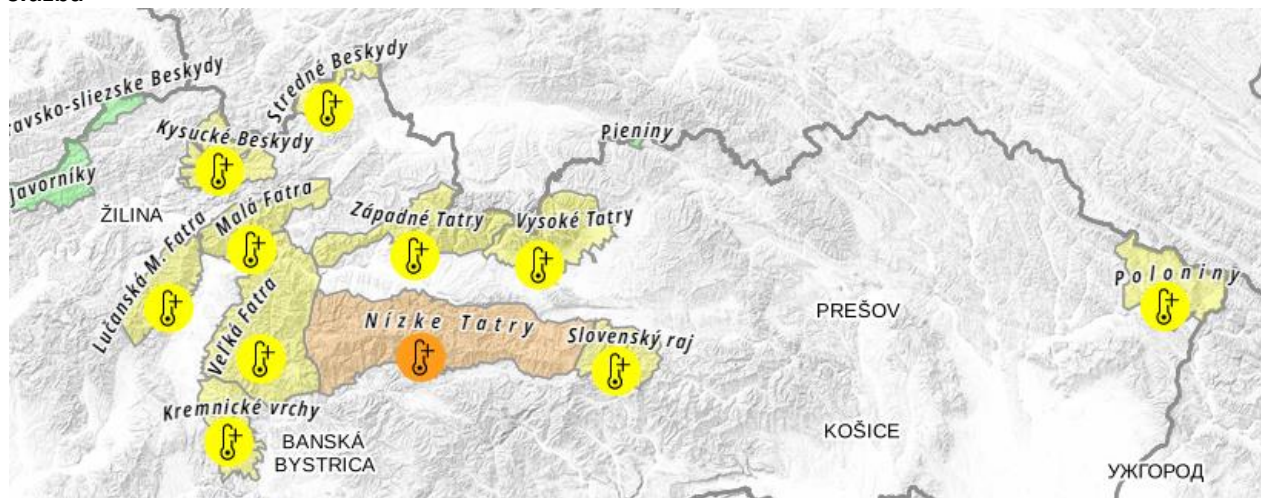
Riadiace stredisko smogového varovného systému informuje verejnosť, že v súčasnosti nie je na území Slovenska žiadna smogová situácia.



Zdroj: SHMU

**2. Horská záchranná služba**

**Výstrahy ku dňu 21.07.2022**



**Vysoké Tatry**

**Vysoké teploty - 1. stupeň**

Upozornenie: Zo Severnej steny Malého Kežmarského štítu po kamennej lavíne naďalej padajú uvoľnené kamene!!! HZS neodporúča v tejto oblasti žiadne aktivity.

**Nízke Tatry**

**Vysoké teploty - 2. stupeň**

Upozornenie: Z dôvodu množstva popadaných stromov sú ťažko priechodné: červený TZCH od Širokej doliny smerom na Peknú vyhladku, červený TZCH z Ludrovej na Salatín. Zelený TZCH zo Salatína a takmer prvá polovica zostupu je ťažko priechodná (kvôli kosodrevine), v druhej polovici trasy zasahujú do chodníka popadané stromy, ktoré je potrebné na mnohých miestach obchádzať. Uvedené terény sú obchádzanie, preliezanie a tiež slabé turistické značenie ťažko priechodné a náročné aj na orientáciu. Ďalej upozorňujeme turistov, že niektoré turistické trasy boli pre schodnosť pozmenené, preto sa nemusia zhodovať ich GPS súradnice s mapovými podkladmi. Zelený TZCH, vedúci od jaskyne Slobody do Iľanovského sedla, je v dolnom úseku ťažšie priechodný z dôvodu strhnutého mostíka. Kvôli bujnej vegetácii sú ťažko priechodné Dolina Zelenská Mlynná (žltý TZCH od rázcestia s Pošovou Mlynnou až po hornú hranicu lesa) a Kumštova dolina (zelený TZCH od hornej hranice lesa až po napojenie na lesnú cestu - cca 1200 m n. m.). Tiež je ťažko priechodný žltý TZCH vedúci od Demänovskej jaskyne slobody na Sinú. Modro značený TZCH sedlo pod Kúpeľom - Poludnica je spriechodnený. Na trase Šuňava – Pred Soľankou (žltý TZCH) je cez Čierny Váh zrušený mostík a brodenie cez rieku je problematické.

**Západné Tatry**



#### **Vysoké teploty - 1. stupeň**

Zelený TZCH Svorad - Špania - Lomnô (Lomné) a zelený TZCH Prosečné - Dol. Borovianky je zle značený, s obmedzenou priechodnosťou (množstvo popadaných stromov a zarastený krami). V ústí Kamenistej doliny od Permonu (modré značenie), je zničená lávka cez potok. Na magistrále zo Žiarskej doliny do Račkovej doliny je silne poškodený mostík cez Trnovský potok, prechod po ňom je nebezpečný. Strhnuté a v úbohom a zlom technickom stave sú aj mostíky v Jaloveckej, Bobroveckej a Hlbokej doline. Všeobecne stav chodníkov, lavíc cez potoky, turistíc. značenia je v Chočských vrchoch a na južnej strane Západných Tatier v ZLOM STAVE!!!

#### **Malá Fatra**

#### **Vysoké teploty - 1. stupeň**

Na zelenom TZCH Biela - Medziholie prebieha ťažba dreva, je potrebné zvýšiť opatrnosť. Na zelenom TZCH Medziholie-Bystrica sú popadané stromy a nánosy zeminy, prechod je obtiažny, preto ho neodporúčame. Nad Šútovským vodopádom (modrý TZCH) je strhnutý mostík. V 1500 m.n.m sa teploty pohybujú okolo 20 stupňov je potrebné prispôsobiť a dodržiavať pitný režim .

#### **Veľká Fatra**

#### **Vysoké teploty - 1. Stupeň**

#### **Slovenský raj**

#### **Vysoké teploty - 1. stupeň**

Drevené rebríky v rokline Veľký Sokol sú v zlom technickom stave, prechod roklinou je náročný. V zlom technickom stave je tiež sústava drevených rebríkov v doline Bieleho potoka a to od ústia Kyseľa po Klauzy - zelený TZCH. Ferata Kysel' je do 15.6.2022 sezónne uzavretá.

#### **Kysuce - Oščadnica**

Na niektorých turistických trasách je možný výskyt popadaných konárov.

#### **Poloniny**

Na žltom TZCH v úseku Poľana - Riaba skala prebieha ťažba dreva, preto zvýšte pozornosť. Na niektorých turistických trasách je možný výskyt popadaných stromov a konárov. Niektoré turistické chodníky sú blatisté, treba zvýšiť opatrnosť. Hrozí nebezpečenstvo pošmyknutia a pádu.

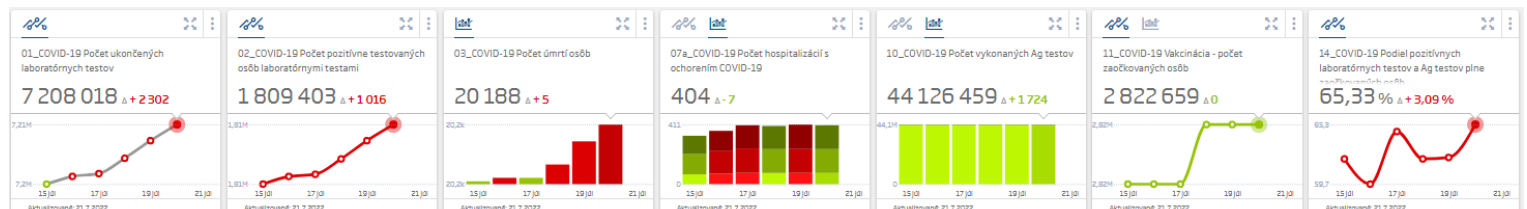
Zdroj: HZS

### **3. Epidemiologická situácia**

[Epidemiologická situácia](#)

Bez zverejnenia nových informácií.

### **Koronavírus na Slovensku v grafoch**



### **4. Zdroj údajov: Epidemiologický informačný systém EPIS**

Opätovné použitie je povolené za predpokladu, že je uvedený zdroj a pôvodný význam dokumentu nie je narušená. Opakované použitie sa nevzťahuje na dokumenty, s výhradou práv duševného vlastníctva tretích strán. Ministerstvo vnútra SR nenesie žiadnu zodpovednosť ani právnu zodpovednosť ohľadom na informácie obsiahnuté v tomto dokumente ani za akékoľvek následky opakovaného použitia týchto informácií.



**5. RAPEX (rýchly výstražný systém pre nepotravinárske výrobky)**

Bez zverejnenia relevantných informácií.

Zdroj: UVZ

**5. Správy z tlače**

**Bratislava 21. júla (TASR)** - Ministerstvo zahraničných vecí a európskych záležitostí (MZVEZ) SR odporúča využiť pri ceste do zahraničia službu dobrovoľnej elektronickej registrácie. Vďaka nej bude občanom SR ľahšie poskytnutá pomoc v prípade, že sa ocitnú v núdzi. Registrovať sa môžu na webe alebo v mobilnej aplikácii Svetobežka.

"Cieľom služby je poskytnúť registrovaným občanom dôležité informácie o situácii v krajine, v ktorej sa nachádzajú a v prípade krízovej situácie umožniť lepšiu organizáciu pomoci slovenským občanom," priblížili pre TASR z komunikačného odboru.

Rezort pripomína, že Slovákov môžu pri cestovaní do zahraničia postihnúť prírodné katastrofy, priemyselné havárie, epidémie, spoločenské krízy, zločin, terorizmus či ozbrojené konflikty.

**Bratislava 21. júla (TASR)** - Zdravotníci záchranári pomáhali v stredu (20. 7.) pri 108 kolapsoch z tepla. Najviac prípadov bolo v Banskobystrickom kraji, kde zaznamenali 19 prípadov, z toho išlo o 13 žien a šesť mužov. Pre TASR to uviedla hovorkyňa Operačného strediska záchranej zdravotnej služby (OS ZZS) SR Alena Krčová.

Nasledujú Žilinský kraj so 17 prípadmi, Trenčiansky kraj so 16, Prešovský a Bratislavský kraj, kde ich bolo zhodne po 13. Po desať prípadov hlásili zhodne v Trnavskom, Nitrianskom a Košickom kraji.

Medzi ošetrovanými bolo 36 mužov, 70 žien a dve deti. Z celkového počtu 108 ošetrovaných pacientov bolo 58 transportovaných do nemocnice. "Najmladším ošetrovaným pacientom bolo 3-ročné dieťa v Žilinskom kraji," uviedla Krčová. Ako doplnila, najstaršou ošetrovanou bola 94-ročná žena v Košickom kraji.

Kolaps z tepla vzniká podľa Krčovej pri prehriatí organizmu a prejavuje sa zvýšenou telesnou teplotou, malátnosťou, bolesťami hlavy, závratmi. Môže sa pridať nevoľnosť až zvracanie, a tiež krátkodobá porucha vedomia.

"Extrémne teploty predstavujú záťaž pre každý organizmus, aj pre mladého zdravého človeka. Najohrozenejšie skupiny sú deti, seniori, tehotné ženy a chronickí pacienti, najmä kardiaci a diabetici. Platí, že počas horúčav by sme sa mali vyhýbať nadmernej fyzickej aktivite a slnku, dodržiavať pitný režim a pri športe v exteriéri by sme nemali preceňovať sily a podceňovať počasie," upozorňuje Krčová.

K základnej prvej pomoci pri kolapse patrí podľa hovorkyne preniesť pacienta do chladnejšieho prostredia, aspoň do tieňa, a uložiť ho do ležiacej alebo pololežiacej polohy. "Pomáha ovlažovanie, prípadne ovievanie. Ľadová voda nie je vhodná, pacientovi podávame vlažnú vodu po malých dúškoch," priblížila. Ak sa stav nezlepšuje alebo pacient opakovane upadá do bezvedomia, odporúča kontaktovať linku 155.

**6. Dopravné obmedzenia**



**MINISTERSTVO VNÚTRA SLOVENSKEJ REPUBLIKY**  
**SEKCIA KRÍZOVÉHO RIADENIA**  
**CENTRÁLNE MONITOROVACIE A RIADIACE STREDISKO**



**Dopravné obmedzenia**

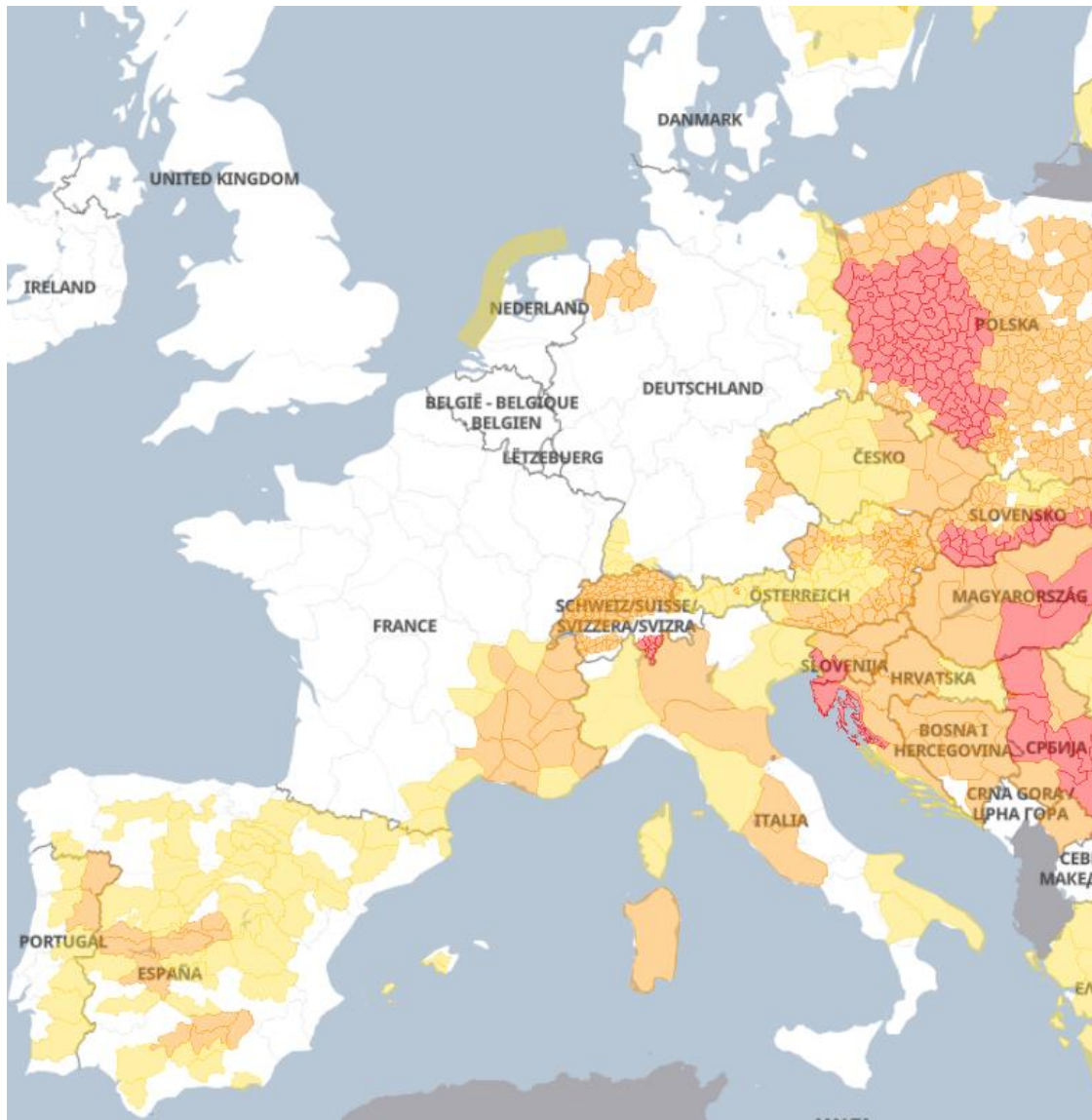
Mapa zobrazuje dopravné obmedzenia evidované Slovenskou správou ciest. Podfarbenie určuje platnosť obmedzenia:

- ! obmedzenie je aktuálne platné
- ! platnosť dočasne pozastavená
- ! plánované/očakávané obmedzenie
- ! platnosť obmedzenia vypršala



## 1. METEOALARM

### [Meteorologické výstrahy Európa](#)



Očakávajú sa:

#### **Vysoké teploty**

Na juhozápade Belgicka, na celom území Luxemburgu, takmer na celom území Poľska, juh Slovenska a Maďarska - **červený stupeň**

#### **Lesné požiare**

Na juhozápade Slovinska - **červený stupeň**

#### **Vysoké teploty**

Na východe a juhu Rakúska, na celom území Belgicka, na západe Českej republiky, takmer na celom území Francúzska, na východe a juhu Maďarska, na celom území Izraela, na západe Talianska, na juhozápade Holandska, v Belgicku, takmer na celom území Poľska, na severovýchode Španielska, na západe a juhu Švajčiarska - **červený stupeň**

#### **Silné búrky**

Takmer na celom území Francúzska a Nemecka - **červený stupeň**



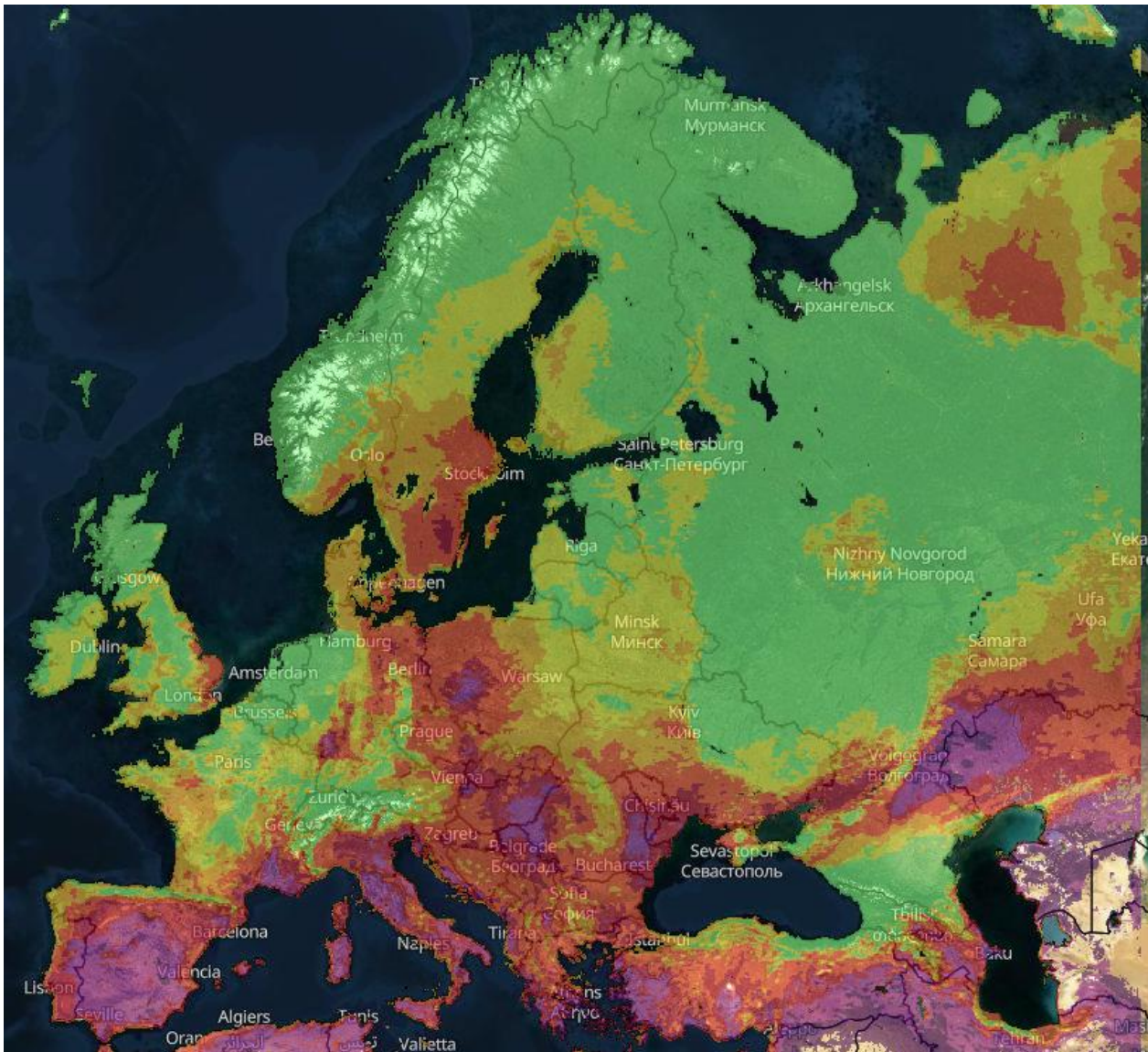
**Lesné požiare**

Na severe a východe Slovinska - **oranžový stupeň**

Zdroj: [meteoalarm.org](http://meteoalarm.org)

**2. EFFIS (ForestFire risk in Europe)**

**Extrémne vysoké a veľmi vysoké** riziko vzniku lesných požiarov na Kanárskych ostrovoch, takmer na celom území Španielska a na Baleárskych ostrovoch, takmer na celom území Francúzska, Belgicka, na juhu Holandska, na západe Nemecka, takmer na celom území Talianska a na Sardínií a Sicílii, v centrálnom Maďarsku, na juhozápade Slovenska, na severe Srbska, v centrálnom Chorvátsku, na západe Albánska, na juhu Grécka a gréckych ostrovoch, takmer na celom území Turecka a na Cypre.



**EFFIS**

**3. Bezpečnostná situácia v EU**

Opätovné použitie je povolené za predpokladu, že je uvedený zdroj a pôvodný význam dokumentu nie je narušená. Opakované použitie sa nevzťahuje na dokumenty, s výhradou práv duševného vlastníctva tretích strán. Ministerstvo vnútra SR nenesie žiadnu zodpovednosť ani právnu zodpovednosť ohľadom na informácie obsiahnuté v tomto dokumente ani za akékoľvek následky opakovaného použitia týchto informácií.



Na celom území Belgicka naďalej ostáva v platnosti druhý bezpečnostný stupeň zo štyroch.

Na celom území Španielska naďalej ostáva v platnosti štvrtý bezpečnostný stupeň z piatich. Britská polícia už v pondelok 15.11.2021 označila výbuch v Liverpoole za teroristický čin a krajina zvýšila stupeň teroristického ohrozenia.

Na celom území Francúzska ostáva v platnosti najvyšší stupeň.

Zdroj: TASR

#### 4. Správy z tlače

**Terst 21. júla (TASR)** - Rozsiahle požiare, ktoré od pondelka vyčíňajú v talianskom regióne Furlansko - Júlske Benátky ležiacom pri hraniciach so Slovinskom, sa vo štvrtok stále nepodarilo dostať pod kontrolu. Informovala o tom agentúra APA.

Hasičské oddiely z miest Udine, Terst a Gorica za podpory hasiacich lietadiel a vrtuľníkov naďalej bojovali s plameňmi v tejto krasovej oblasti, uviedli tamojšie médiá.

V dôsledku požiaru a hrozby výpadkov dodávok elektriny muselo mestu Terst pomôcť Slovinsko. Úrady niekoľko dní sledovali kvalitu ovzdušia v regióne. Pre hustý dym z požiaru v blízkosti prístavného mesta Monfalcone musel v stredu zostať uzatvorený výrobný závod lodnej spoločnosti Fincantieri a 3000 zamestnancov zostalo doma.

Región Furlansko - Júlske Benátky vyhlásil v dôsledku požiarov výnimočný stav. Diaľnicu A4 medzi mestami Villese a Lisert v smere na Terst, a takisto jej úsek medzi mestami Sistiana a Redipuglia v smere na Benátky museli vo štvrtok v predpoludňajších hodinách uzatvoriť. Niektoré úseky diaľnice A4 sú uzatvorené už od utorka, čo spôsobilo značné problémy dovoľenkárom.

Požiar v obci Doberdo del lago v provincii Terst si vyžiadal aj evakuáciu 300 osôb, keď sa plamene, ktoré predtým zničili stovky hektárov lesa, priblížili k domom.

Príčinu požiarov, ktoré v Taliansku i Slovinsku pohltili 350 hektárov lesa, úrady vyšetrojú.

**Berlín 21. júla (TASR)** - Dodávky plynu z Ruska do Nemecka cez plynovod Nord Stream 1 boli po desiatich dňoch údržbových prác obnovené, potvrdila vo štvrtok spoločnosť Nord Stream AG. TASR správu prevzala z agentúr AFP a DPA.

Plynovod Nord Stream 1 do Nemecka bol uzavretý od 11. júla z dôvodu každoročnej údržby. Uprostred rastúceho napätia v súvislosti s vojnou na Ukrajine sa nemeckí predstavitelia obávali, že plynovod – hlavný zdroj zemného plynu z Ruska, ktorým prúdi približne tretinu dodávok plynu pre Nemecko – Moskva možno vôbec znova neotvorí.

Spoločnosť Nord Stream AG prostredníctvom svojho hovorca uviedla, že plyn opäť začal prúdiť vo štvrtok v ranných hodinách, ale zrýchlenie jeho toku bude určitý čas trvať.

Zdroj: TASR

### III. SVET;

#### 5. Správy z tlače

**Káhira 21. júla (TASR)** - Návštevníci a obyvatelia Egypta sa už nemusia tajne fotografovať na verejných miestach. Ministerstvo cestovného ruchu totiž v stredu oznámilo, že amatérske fotografovanie na verejných priestranstvách je odteraz povolené.

Podľa správy agentúry AFP tak ministerstvo reagovalo na sťažnosti zahraničných





**MINISTERSTVO VNÚTRA SLOVENSKEJ REPUBLIKY**  
**SEKCIA KRÍZOVÉHO RIADENIA**  
**CENTRÁLNE MONITOROVACIE A RIADIACE STREDISKO**

---

vlogerov a influencerov, ktorí vo svojich príspevkoch na sociálnych sieťach v posledných mesiacoch upozorňovali na to, že úrady požadovali povolenia na fotografovanie na verejných priestranstvách a niekedy zadržali i fotoaparáty. Stávalo sa, že fotografovanie zakázali aj v prípade, že povolenie im bolo predložené.

Egyptské ministerstvo pre cestovný ruch vo svojom vyhlásení oznámilo, že vláda v stredu "schválila nové predpisy upravujúce fotografovanie pre osobnú potrebu" obyvateľov Egypta aj turistov. Bez poplatkov bude povolené fotografovanie pomocou všetkých druhov tradičných fotoaparátov, digitálnych fotoaparátov a videokamier. Nie je potrebné vopred získať žiadne povolenie, uvádza sa v správe. Obmedzenia budú naďalej platiť pre fotografovanie detí a pre komerčné fotografie.

Vo vyhlásení sa tiež uvádza úplný zákaz fotografovať alebo zdieľať scény, ktoré môžu poškodiť obraz krajiny.

[Zdroj: TASR](#)

Spracoval: Ing. Zdenko Kristin, Bratislava **21.07.2022** k 11:00 hod.